

## Infos zum KLAR! Programm



© Hans Ringhofer

*„Die Arbeit mit den KLAR! Regionen ist ein wahres Erfolgskonzept, das auch international Anerkennung findet. Wir helfen Regionen, sich auf die Herausforderungen des Klimawandels vorzubereiten. Auf Gemeindeebene zeigen diese vor, was möglich ist und wirken damit als Vorbilder für andere Regionen in Österreich und in der Welt.“*

DI Ingmar Höbarth,  
Geschäftsführer des Klima- und Energiefonds

Klimawandelanpassungsaktivitäten zielen darauf ab, die Verwundbarkeit natürlicher und menschlicher Systeme gegenüber der Klimaänderung zu reduzieren und die Widerstandsfähigkeit zu erhöhen. Wichtig ist dabei auch, dass potenzielle Chancen erkannt und genutzt werden. Genau hier setzt das Förderprogramm „Klimawandel-Anpassungsmodellregionen“ (KLAR!) des Klima- und Energiefonds an.

Durch ein mehrstufiges Programm setzen sich die KLAR! Regionen gezielt und vorausschauend mit dem Klimawandel in Ihrer Region auseinander. Sie erkennen Risiken und Chancen und setzen konkrete Maßnahmen, um die Regionen zukunftssicher zu machen. Das Programm ist mit laufenden Aktivitäten auf Bundes- und Landesebene abgestimmt, leistet einen Beitrag zur #mission2030 sowie zur Österreichischen Strategie zur Anpassung an den Klimawandel. Weitere Informationen sind auf [www.klimafonds.gv.at](http://www.klimafonds.gv.at) sowie [klar-anpassungsregionen.at/](http://klar-anpassungsregionen.at/) zu finden.

### Datenquellen

#### Beobachtungsdaten (Vergangenheit):

SPARTACUS Gitterdatensatz der Zentralanstalt für Meteorologie und Geodynamik.

#### Klimamodelldaten (Zukunft):

STARC-Impact Klimamodellsimulationen basierend auf EURO-CORDEX Klimamodellsimulationen aus ÖKS15. Dargestellt sind zwei „Repräsentative Konzentrationspfade“ (RCP, nachzulesen im IPCC-AR5: [www.ipcc.ch/report/ar5/syr/](http://www.ipcc.ch/report/ar5/syr/)).

#### Bezugsquelle der ÖKS15 und STARC-Impact Daten:

[data.ccca.ac.at/group/oks](http://data.ccca.ac.at/group/oks)

[data.ccca.ac.at/group/starc-impact](http://data.ccca.ac.at/group/starc-impact)

### Impressum

#### Auftraggeber

Klima- und Energiefonds  
Gumpendorfer Straße 5/22, 1060 Wien

#### Auftragnehmer, Serviceplattform

Umweltbundesamt GmbH  
Spittelauer Lände 5, 1090 Wien

#### Inhaltliche Ausarbeitung, Graphiken, Tabellen

Zentralanstalt für Meteorologie und Geodynamik  
Abteilung für Klimaforschung  
Hohe Warte 38, 1190 Wien

Oktober 2019

## KLAR! Modellregion Plan-b im Klimawandel

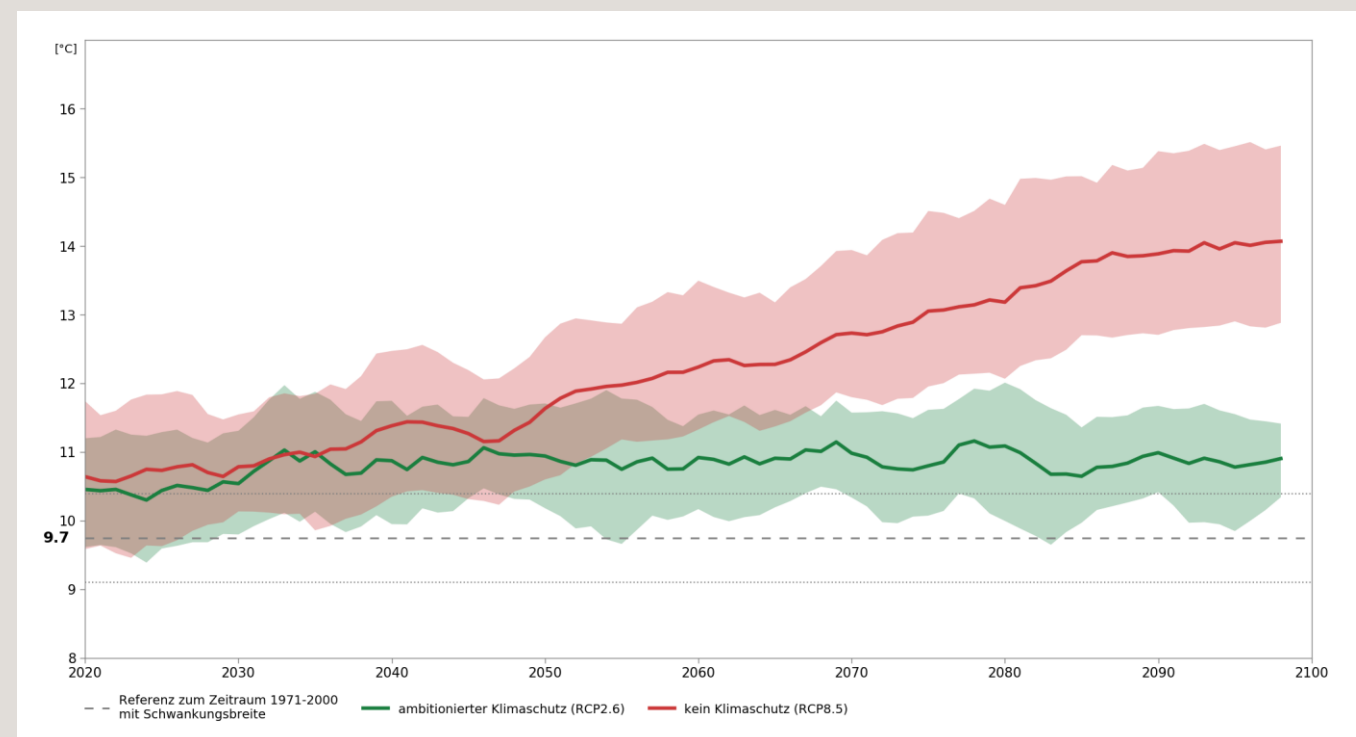


© Landeshauptstadt Bregenz, Bregenz, 2019

Das Klima unserer Erde ändert sich, was auch in der KLAR! Modellregion Plan-b im Klimawandel zunehmend zu spüren ist. Neue Risiken treten in dieser vom atlantischen Klima geprägten Region auf. Feucht-kühlen Wetterlagen mit gelegentlichen Hochwässern führen zu Schäden, wie beispielsweise 2019 am Ufer des Bodensees in Bregenz. Der immer weiter voranschreitende Klimawandel in der Region wird im Folgenden anhand unterschiedlicher Klima-Kenngrößen dargestellt.

### Zukünftige Entwicklung der mittleren Jahrestemperatur in der KLAR! Modellregion Plan-b im Klimawandel

Die mittlere Jahrestemperatur in der KLAR! Region lag zwischen 1971 und 2000 bei 9,7 °C. Messdaten zeigen, dass die Temperatur kontinuierlich steigt; das Jahr 2018 lag bereits 2,5 °C über diesem langjährigen Mittelwert. Darüber hinaus wird die mögliche Entwicklung der Temperatur bis zum Ende des 21. Jahrhunderts anhand der roten und grünen Linie veranschaulicht. Ohne Anstrengungen im Klimaschutz verfolgen wir den roten Pfad, auf dem wir uns derzeit befinden. Dieser Pfad bedeutet einen weiteren Temperaturanstieg um etwa 4 °C. Mit ambitioniertem Klimaschutz schlagen wir den grünen Pfad ein, der die weitere Erwärmung langfristig auf etwa 1 °C begrenzt.




# ZUKÜNFTIGE KLIMAÄNDERUNG

# FÜR DEN ZEITRAUM 2021-2050

Eine Reihe von Klima-Kenngrößen wird sich zukünftig in der KLAR! Modellregion Plan-b im Klimawandel ändern. Im Nachfolgenden werden einige speziell ausgewählte Kenngrößen als 30-jährige Mittelwerte dargestellt. Einzelne Jahre können stark vom Mittelwert abweichen, daher wird zusätzlich die mögliche Bandbreite der Änderung für das Szenario ohne Klimaschutz angegeben. Diese Darstellung beinhaltet aber keine Extreme!


Die am besten berechenbare Kenngröße für den Klimawandel ist die Temperatur, deren Verlauf sich in den einzelnen Szenarien bis 2050 nicht markant unterscheidet. Der Grund dafür ist, dass das Klima auch bei großen Anstrengungen im Klimaschutz erst 20 bis 30 Jahre nach Beginn dieser Bemühungen spürbar reagiert. Somit treten markante Unterschiede erst ab etwa 2050 und später auf.

Rot umrahmte Boxen zeigen Kenngrößen, deren Änderung in der Region zu Herausforderungen führen.  
Grün umrahmte Boxen zeigen Kenngrößen, deren Änderungen in der Region Chancen bieten können.

Hitzetage (Jahr)	
Vergangenheit	Änderung für die Klimazukunft
 <b>3 Tage</b>	kein Klimaschutz Max +10 Tage <b>+5 Tage</b> Min +3 Tage
	ambitionierter Klimaschutz +3 Tage
1971-2000	2021-2050


Tageshöchsttemperatur erreicht mehr als +30 °C (pro Jahr)

Mit dem höheren Temperaturniveau wird sich die Anzahl der Hitzetage künftigen mit 8 Tagen mehr als verdoppeln und dementsprechend steigt die Hitzebelastung in Tallagen weiter an. Damit verbunden steigt die Anzahl der Tropennächte auf rund 3 pro Jahr an. Das führt zu vermehrter Hitzebelastung mit Auswirkungen auf die Gesundheit der Bevölkerung und Herausforderungen öffentlichen Raum möglichst kühl zu halten, ohne das Klima zusätzlich zu beanspruchen.

Wandertage (Sommer)	
Vergangenheit	Änderung für die Klimazukunft
 <b>28 Tage</b>	kein Klimaschutz Max -9 Tage <b>-5 Tage</b> Min -4 Tage
	ambitionierter Klimaschutz -4 Tage
1971-2000	2021-2050


Tageshöchsttemperatur liegt zwischen +15 °C und +25 °C und Tagesniederschlagssumme beträgt weniger als 1 mm im Sommer (Juni-August)

Trockenes, nicht zu heißes Wanderwetter wird in naher Zukunft in der Modellregion Plan-b im Klimawandel im Sommer deutlich weniger werden. Dies ist vor allem dem Temperaturanstieg geschuldet bei einer in etwa gleich bleibenden Anzahl von Niederschlagstagen. Allerdings bieten somit die Übergangsjahreszeiten eine Möglichkeit die "Outdoor-Saison" zu verlängern.

Kühlgradtagzahl (Jahr)	
Vergangenheit	Änderung für die Klimazukunft
 <b>131 °C</b>	kein Klimaschutz Max +112 % <b>+70 %</b> Min +48 %
	ambitionierter Klimaschutz +59 %
1971-2000	2021-2050


jährliche Summe der Differenz zwischen Raum- (+18,3 °C) und Außentemperatur an Tagen mit einer Tagesmitteltemperatur über +18,3 °C

Das höhere Temperaturniveau führt zu einer deutlichen Erhöhung der Kühlgradtagzahl um +70 %. Es ist also mit zunehmendem Energiebedarf für Kühlung zu rechnen, der nicht zu vernachlässigen ist. Dieser wird aber durch die Einsparungen beim Heizen im Winter mehr als wettgemacht, da sich künftig die Heizgradtagzahl stark verringern wird.

Trockenheitsindex (Sommer)	
Vergangenheit	Änderung für die Klimazukunft
 <b>10</b>	kein Klimaschutz Max 3 <b>6</b> Min 10
	ambitionierter Klimaschutz 6
1971-2000	2021-2050


Jährlichkeit eines Trockenereignisses im Sommer (Juni-August)

Der Trockenheitsindex bildet vereinfacht den Bodenwasserhaushalt ab, die Eingangsgrößen sind Niederschlag und Verdunstung. Als Referenz in der Vergangenheit dient ein Dürreereignis, welches im statistischen Sinne nur alle 10 Jahre vorkommt. Mit einer Abnahme der Jährlichkeit in Zukunft auf 6 Jahre sind Dürreereignisse im Sommer deutlich häufiger zu erwarten. Das stellt besonders die Land- und Forstwirtschaft vor neue Herausforderungen.

maximaler Tagesniederschlag (Jahr)	
Vergangenheit	Änderung für die Klimazukunft
 <b>61 mm</b>	kein Klimaschutz Max +20 % <b>+11 %</b> Min +3 %
	ambitionierter Klimaschutz +8 %
1971-2000	2021-2050

jährlich größte Tagesniederschlagssumme

Extreme Niederschläge werden häufiger und intensiver, liegen aber in naher Zukunft immer noch im Bereich der bekannten Schwankungen. Dies betrifft einerseits großflächige Ereignisse, wie beispielsweise den aus den 1990er Jahren bekannten Landregen oder die großen Ereignisse 2002, 2005, 2009 oder 2013. Andererseits werden auch Gewitter und ihre negativen Folgen wie Hagel, Hangwässer, Bodenerosion und Windwurf voraussichtlich häufiger.

maximaler 5-Tagesniederschlag (Jahr)	
Vergangenheit	Änderung für die Klimazukunft
 <b>113 mm</b>	kein Klimaschutz Max +17 % <b>+4 %</b> Min -4 %
	ambitionierter Klimaschutz +6 %
1971-2000	2021-2050

jährlich größte Niederschlagssumme fünf aufeinanderfolgender Tage

Die Mengen von großflächigen Niederschlagsereignissen werden in naher Zukunft in etwa gleich bleiben. Auch die Niederschlagssumme und die Anzahl der Niederschlagstage werden aufs Jahr gesehen in etwa gleich bleiben und entsprechen somit auch künftig den bereits bekannten natürlichen Schwankungen des Klimas.

Temperaturbezogene Klima-Kenngrößen sind vertrauenswürdiger, weil die Temperatur von den Klimamodellen besser abgebildet wird als der Niederschlag. Dieser ist generell mit hohen Schwankungen behaftet, daher lassen sich für den Niederschlag im Allgemeinen weniger zuverlässige Aussagen treffen.

## Legende

**Szenarien:** Klimamodellsimulationen zur Abbildung möglicher Zukunftspfade. Die hier dargestellten Szenarien sind:

- kein Klimaschutz: „business-as-usual“ Szenario (RCP8.5)
- ambitionierter Klimaschutz: Szenario, das in etwa dem Übereinkommen von Paris entspricht (RCP2.6)

**Vergangenheit:** Referenzwert aus Beobachtungsdatensätzen als Mittelwert für den Zeitraum 1971-2000.

**Änderung für die Klimazukunft:** Mittlere Änderung für die einzelnen Klimamodellsimulationen für die nahe Zukunft (2021-2050) gegenüber der Vergangenheit (1971-2000). Dieser Wert muss zu jenem der Vergangenheit hinzugefügt werden.